



TÜRKİYE
YÜZYILI



T.C. KADIRLI KAYMAKAMLIĞI

YOĞUNOLUK İLKOKULU
MÜDÜRLÜĞÜ

2024-2028 STRATEJİK PLANI

Kadirli

2024

İSTİKLALMARŞI

Korkma, sönmez bu şafaklarda yüzen al sancak;
Sönmeden yurdumun üstünde tüten en son ocak.
O benim milletimin yıldızıdır, parlayacak;
O benimdir, o benim milletimindir ancak.

Çatma, kurban olayım, çehreni ey nazlı hilal!
Kahraman ırkıma bir gül! Ne bu şiddet, bu celal?
Sana olmaz dökülen kanlarımız sonra helal...
Hakkıdır Hakk'a tapan milletimin istiklal!

Ben ezelden beridir hür yaşadım, hür yaşarım.
Hangi çılgın bana zincir vuracakmış? Şaşarım!
Kükremiş sel gibiyim, bendimi çiğner, aşarım.
Yırtarım dağları, enginlere sığmam, taşarım.

Garbın afakını sarmışsa çelik zırhlı duvar,
Benim iman dolu göğsüm gibi serhaddim var.
Utusun, korkma! Nasıl böyle bir imanı boğar,
"Medeniyet!" dediğin tek dişi kalmış canavar?

Arkadaş! Yurduma alçakları uğratma sakın.
Siper et gövdeni, dursun bu hayasızca akın.
Doğacaktır sana va' dettiği günler Hakk'ın...
Kim bilir, belki yarın, belki yarından da yakın.

Bastığın yerleri "toprak!" diyerek geçme, tanı:
Düşün altındaki binlerce kefensiz yatanı.
Sen şehit oğlusun, incitme, yazıktır atanı:
Verme, dünyaları alsan da, bu cennet vatanı.

Kim bu cennet vatanın uğruna olmaz ki feda?
Şüheda fışkıracak toprağı sıksan, şüheda!
Canı, cananı bütün varımı alsın da Huda,
Etmesin tek vatanımdan beni dünyada cüda.

Ruhumun senden, ilahi, şudur ancak emeli:
Değmesin mabedimin göğsüne namahrem eli.
Bu ezanlar ezanlar-ki şahadetleri dinin temeli
Ebedi yurdumun üstünde benim inlemeli.

O zaman vecd ile bin secde eder-varsa-taşım,
Her cerihamdan, ilahi, boşanıp kanlı yaşım,
Fışkırır ruh-ı mücerred gibi yerden na'şım;
O zaman yükselerek arşa değer belki başım.

Dalgalan sen de şafaklar gibi ey şanlı hilal!
Olsun artık dökülen kanlarımın hepsi helal!
Ebediyen sana yok, ırkıma yok izmihlal:
Hakkıdır, hür yaşamış bayrağımın hürriyet;
Hakkıdır, Hakk'a tapan, milletimin istiklal!

Mehmet Akif ERSOY

Öğretmenler;
Yeni Nesil Sizin
Eseriniz Olacaktır.

M. Akif ERSOY



GENÇLİĞE HİTABE

Ey Türk gençliği! Birinci vazifen, Türk istiklalini, Türk cumhuriyetini, ilelebet, muhafaza ve müdafaa etmektir.

Mevcudiyetinin ve istikbalinin yegane temeli budur. Bu temel, senin, en kıymetli hazinendir. İstikbalde dahi, seni, bu hazineden, mahrum etmek isteyecek, dahili ve harici, bedhahların olacaktır. Bir gün, istiklal ve cumhuriyeti müdafaa mecburiyetine düşersen, vazifeye atılmak için, içinde bulunacağın vaziyetin imkan ve şeraitini düşünmeyeceksin! Bu imkan ve şerait, çok namüsaıt bir mahiyette tezahür edebilir. İstiklal ve cumhuriyetine kastedecek düşmanlar, bütün dünyada emsali görülmemiş bir galibiyetin mümessili olabilirler. Cebren ve hile ile aziz vatanın, bütün kaleleri zapt edilmiş, bütün tersanelerine girilmiş, bütün orduları dağıtılmış ve memleketin her köşesi bilfiil işgal edilmiş olabilir. Bütün bu şeraitten daha elim ve daha vahim olmak üzere, memleketin dahilinde, iktidara sahip olanlar gaflet ve dalalet ve hatta hyanet içinde bulunabilirler. Hatta bu iktidar sahipleri şahsi menfaatlerini, müstevlerin siyasi emelleriyle tevhit edebilirler. Millet, fakr u zaruret içinde harap ve bitap düşmüş olabilirler.

Ey Türk istikbalinin evladı! İşte, bu ahval ve şerait içinde dahi, vazifen; Türk istiklal ve cumhuriyetini kurtarmaktır! Muhtaç olduğun kudret, damarlarındaki asil kanda, mevcuttur!

M. Akif ERSOY

Okul / Kurum Bilgileri

İL: OSMANIYE		İLÇE: KADIRLI			
Adres	Yoğunluk Köyü Merkez	Coğrafi Konum	http://meb.ai/y0jISi		
Telefon Numarası	3287372223	Faks Numarası	-		
e-Posta Adresi	744487@meb.k12.tr	Web sayfa adresi	Yogunluk.meb.k12.tr		
Kurum Kodu	744487	Öğretim Şekli	Tekli Öğretim		
Okulun Isınma Şekli	Kalorifer	Derslik Sayısı	8		
		Şube Sayısı	5		
Öğrenci Sayısı	Erkek	41	Öğretmen Sayısı	Kadın	3
	Kız	36		Erkek	5
	Toplam	77		Toplam	8

SUNUŞ



Çok hızlı gelişen, değişen teknolojilerle bilginin değişim süreci de hızla değişmiş ve başarı için sistemli ve planlı bir çalışmayı kaçınılmaz kılmıştır. Sürekli değişen ve gelişen ortamlarda çağın gerekleri ile uyumlu bir eğitim öğretim anlayışını sistematik bir şekilde devam ettirebilmemiz, belirlediğimiz stratejileri en etkin şekilde uygulayabilmemiz ile mümkün olacaktır. Başarılı olmak da iyi bir planlama ve bu planın etkin bir şekilde uygulanmasına bağlıdır.

Kapsamlı ve özgün bir çalışmanın sonucu hazırlanan Stratejik Plan okulumuzun çağa uyumu ve gelişimi açısından tespit edilen ve ulaşılması gereken hedeflerin yönünü doğrultusunu ve tercihlerini kapsamaktadır. Katılımcı bir anlayış ile oluşturulan Stratejik Plânın, okulumuzun eğitim yapısının daha da güçlendirilmesinde bir rehber olarak kullanılması amaçlanmaktadır.

Belirlenen stratejik amaçlar doğrultusunda hedefler güncellenmiş ve okulumuzun 2024-2028 yıllarına ait stratejik plânı hazırlanmıştır. Zoru hemen başarırız, imkânsızı başarmak zaman alır.

Okulumuza ait bu planın hazırlanmasında her türlü özveriye gösteren ve sürecin tamamlanmasına katkıda bulunan idarecilerimize, stratejik planlama ekiplerimize, İlçe Milli Eğitim Müdürlüğümüz Strateji Geliştirme Bölümü çalışanlarına teşekkür ediyor, bu plânın başarıyla uygulanması ile okulumuzun başarısının daha da artacağına inanıyor, tüm personelimize başarılar diliyorum.

Gökhan CANSEVER

Okul Müdürü

İçindekiler Tablosu

Okul / Kurum Bilgileri.....	3
SUNUŞ.....	4
1.GİRİŞ VE STRATEJİK PLANIN HAZIRLIK SÜRECİ.....	8
1.1.Strateji Geliştirme Kurulu ve Stratejik Plan Ekibi.....	8
1.2. Planlama Süreci:	9
2.DURUM ANALİZİ.....	9
2.1.Kurumsal Tarihçe.....	10
2.2.Uygulanmakta Olan Stratejik Planın Değerlendirilmesi.....	11
2.3.Yasal Yükümlülükler ve Mevzuat Analizi.....	11
2.5. Faaliyet Alanları ile Ürün/Hizmetlerin Belirlenmesi.....	14
2.6. Paydaş Analizi.....	16
2.6.1. Paydaş Görüş - Önerilerinin Alınması ve Değerlendirilmesi	17
2.7. Okul / Kurum İçi Analiz	21
2.7.1. Okul / Kurum Teşkilat Şeması.....	21
2.7.2. Kurum içi analiz.....	22
2.7.2. İnsan Kaynakları.....	24
2.7.3. Teknolojik Düzey.....	28

2.7.4. Mali Kaynaklar.....	31
2.7.5. İstatistiki Veriler.....	33
2.8. Çevre Analizi (PESTLE)	35
2.9. GZFT Analizi.....	38
3.GELECEĞE BAKIŞ	39
3.1.Misyonumuz	39
3.2.Vizyonumuz	39
3.3.Temel Değerlerimiz	39
4. AMAÇ, HEDEF VE PERFORMANS GÖSTERGESİ İLE STRATEJİLERİN BELİRLENMESİ	41
5. İZLEME VE DEĞERLENDİRME.....	43
İMZA SİRKÜSÜ	44

TABLolar VE ŞEKİLLER LİSTESİ

<i>Tablo 1:Strateji Geliştirme Kurulu ve Stratejik Plan Ekibi Tablosu</i>	8
<i>Tablo 2: Yasal Yükümlülükler</i>	12
<i>Tablo 3:Amaç ve Hedefler</i>	14
<i>Tablo 4:Faaliyet Alanlar/Ürün ve Hizmetler Tablosu</i>	15
<i>Tablo 5:Paydaş sınıflandırma ve etki / önem matrisi</i>	17
<i>Tablo 6:Öğrenci Memnuniyet Anket Sonuçları</i>	18
<i>Tablo 7:Öğretmen Memnuniyet Anket Sonuçları</i>	19
<i>Tablo 8:Veli Memnuniyet Anket Sonuçları</i>	20
<i>Tablo 9:Sınıflara ve cinsiyete göre öğrenci sayıları</i>	22
<i>Tablo 10:Kaynaştırma Öğrenci sayıları</i>	23

<i>Tablo 11: Öğrenci devamsızlık verileri</i>	23
<i>Tablo 12: Çalışanların Eğitim Düzeyi ve Cinsiyetine Göre Dağılımı</i>	24
<i>Tablo 13: İdari Personelin Hizmet Süresine İlişkin Bilgiler</i>	25
<i>Tablo 14: Öğretmenlerin Hizmet Süreleri</i>	25
<i>Tablo 15: Yönetici ve öğretmenlerin katıldıkları hizmet içi eğitim faaliyeti sayısı</i>	26
<i>Tablo 16: Okul / kurum norm ve ihtiyaç durumu</i>	26
<i>Tablo 17: Okul/Kurumda Oluşan Öğretmen Sirkülasyon Durumu</i>	27
<i>Tablo 18: Okul/Kurumda Oluşan Yönetici Sirkülasyon Durumu</i>	27
<i>Tablo 19: Kurumdaki Mevcut Hizmetli/ Memur/ Yardımcı Personel Sayısı</i>	27
<i>Tablo 20: Okul/kurum Rehberlik Hizmetleri</i>	28
<i>Tablo 21: Teknolojik Araç-Gereç Durumu</i>	29
<i>Tablo 22: Fiziki Mekân Durumu</i>	30
<i>Tablo 23: Gelir-Gider Tablosu (2023 yılı)</i>	31
<i>Tablo 24: Kaynak Tablosu</i>	32
<i>Tablo 25: Yıllara göre öğrenci sayısı</i>	33
<i>Tablo 26: Yıllara göre sınıf tekrar yapan öğrenci sayısı</i>	33
<i>Tablo 27: Okulda Kurulan Kulüpler</i>	34
<i>Tablo 28: Kurumda Gerçekleştirilen Faaliyet Sayıları</i>	34
<i>Tablo 29: Yemekhaneden faydalanan öğrenci sayısı</i>	35
<i>Tablo 30: PESTLE Tablosu</i>	35
<i>Tablo 31: GZFT Listesi</i>	38
<i>Tablo 32: Amaç ve Hedefler Tablosu</i>	41
<i>Şekil 1: Okul / kurum Teşkilat Şeması</i>	21

1.GİRİŞ VE STRATEJİK PLANIN HAZIRLIK SÜRECİ

1.1.Strateji Geliştirme Kurulu ve Stratejik Plan Ekibi

Strateji Geliştirme Kurulu: Okul müdürünün başkanlığında, bir okul müdür yardımcısı, bir öğretmen ve okul/aile birliği başkanı ile bir yönetim kurulu üyesi olmak üzere 5 kişiden oluşan üst kurul kurulur.

Stratejik Plan Ekibi: Okul müdürü tarafından görevlendirilen ve üst kurul üyesi olmayan müdür yardımcısı başkanlığında, belirlenen öğretmenler ve gönüllü velilerden oluşur.

Tablo 1:Strateji Geliştirme Kurulu ve Stratejik Plan Ekibi Tablosu

StratejiGeliştirmeKuruluBilgileri		StratejikPlanEkibiBilgileri	
AdıSoyadı	Ünvanı	AdıSoyadı	Ünvanı
Gökhan CANSEVER	Okul Müdürü	Ümmet YAĞIZ	Müdür Yardımcısı
Ümmet YAĞIZ	Müdür Yardımcısı	Ahmet GÜRSOY	Öğretmen
Murat ÖZ	Öğretmen	Ayşe KOCAİSPİR	Öğretmen
Fatih BOZ	Okul Aile Birliği Başkanı	M.Babür ÇİFTÇİ	Öğretmen
Şule AYAR	Yönetim Kurulu Üyesi	Emine YILMAZ	Öğretmen

1.2. Planlama Süreci:

2024-2028 dönemi Stratejik planlama sürecinin belirli bir zaman dilimi içerisinde tamamlanması ve kaynakların etkin kullanımı amacıyla, ekibimiz tarafından Osmaniye İl Milli Eğitim Müdürlüğü Ar-Ge biriminin koordinasyonu doğrultusunda çalışmalar başlatılmıştır. Stratejik planlama hazırlık süreci katılımcılık ilkesi çerçevesinde kararlar üst kurulla yapılan toplantılarla alınmıştır. Toplantılara üst kurulun yanında öğretmen ve personellerin katılımıyla gerçekleştirilmiştir. Ekip tarafından oluşturulan çalışma takvimi kapsamında ilk aşamada durum analizi çalışmaları yapılmış ve durum analizi aşamasında paydaşlarımızın plan sürecine aktif katılımını sağlamak üzere paydaş anketi, toplantı ve görüşmeler yapılmıştır.

Durum analizinin ardından geleceğe yönelim bölümüne geçilerek okulumuzun amaç, hedef, gösterge ve eylemleri belirlenmiştir. Çalışmaları yürüten ekip ve kurul bilgileri altta verilmiştir.

2.DURUM ANALİZİ

Stratejik planlama sürecinin ilk adımı olan durum analizi, okulumuzun/kurumumuzun “neredeyiz?” sorusuna cevap vermektedir. Okulumuzun/kurumumuzun geleceğe yönelik amaç, hedef ve stratejiler geliştirebilmesi için öncelikle mevcut durumda hangi kaynaklara sahip olduğu ya da hangi yönlerinin eksik olduğu ayrıca, okulumuzun/kurumumuzun kontrolü dışındaki olumlu ya da olumsuz gelişmelerin neler olduğu değerlendirilmiştir. Dolayısıyla bu analiz, okulumuzun/kurumumuzun kendisini ve çevresini daha iyi tanımasına yardımcı olacak ve stratejik planın sonraki aşamalarından daha sağlıklı sonuçlar elde edilmesini sağlayacaktır. Durum analizi bölümünde, aşağıdaki hususlarla ilgili analiz ve değerlendirmeler yapılmıştır;

- Kurumsal tarihçe
- Uygulanmakta olan planın değerlendirilmesi
- Mevzuat analizi
- Üst politika belgelerinin analizi

- Faaliyet alanları ile ürün ve hizmetlerin belirlenmesi
- Paydaş analizi
- Kuruluş içi analiz
- Dış çevre analizi (Politik, ekonomik, sosyal, teknolojik, yasal ve çevresel analiz)
- Güçlü ve zayıf yönler ile fırsatlar ve tehditler (GZFT) analizi
- Tespit ve ihtiyaçların belirlenmesi

2024-2028 Stratejik Planımızda 3 tema altında toplam 7 hedef, 24 performans göstergesi ve bu göstergelere ulaşmak için toplam 30 strateji bulunmaktadır.

2.1.Kurumsal Tarihçe

Yoğunluk İlkokulu 1962-1963 öğretim yılında ilkokul olarak eğitim öğretime başlamıştır. 1997-1998 yılında zorunlu temel eğitim kapsamında İlköğretim okuluna dönüştürülmüştür. Okulumuz eski binasına ek olarak 1997-1998 öğretim yılında 8 derslik ve idari bölümden oluşan iki katlı yeni okul binası yapılarak 1998-1999 öğretim yılı 1. Kanaat Döneminde eğitim öğretime başlamıştır. 2014 yılında iki katlı 8 derslikli yeni bir bina daha yapılmış ve 5, 6, 7 ve 8. sınıflar bu binaya taşınmıştır. İlkokul kısmı hala eski binada eğitim öğretime devam etmektedir. Yoğunluk İlkokulu bir merkez olup bir müdür, bir müdür yardımcısı, 8 öğretmen ve 77 öğrencisi ile eğitim-öğretim hizmeti vermektedir. Okulun 3741 metrekare kullanım alanı vardır. Okulun kaynakları okul aile birliği katkılarıdır. Okul içinde olumlu ve etkili bir kurum kültürü vardır. Yatay ve dikey iletişim sağlıklıdır. Okulda karar alma süreçlerine herkesin katılımı sağlanır. Okulda veli çevre okul işbirliğinin istenen düzeye gelmesi için çalışmalar sürmektedir. Planlı okul gelişim modeli ve TKY uygulamaları kapsamında TKY felsefesine ve 2028 eğitim vizyonu ilkelerine uygun olarak model çalışmaları etkili şekilde yürütülür. OGYE yoluyla çalışmalarda eğitime taraf olan herkes temsil edilir. Okulda çalışmalarda ekip çalışması benimsenmiştir. Her öğretmen eğitim teknolojisini kullanmayı bilir ve bilgilerini öğretme sürecine aktarır. Okulumuzda Okullar Hayat Olsun, Beyaz Bayrak, Atık Pil Toplama, Sportif, Sanatsal ve Kültürel çalışmalara Ön Ver; Sosyal Yaşamına Yön Veren projeleri uygulanmaktadır.

2.2.Uygulanmakta Olan Stratejik Planın Deęerlendirilmesi

Eđitim ve Öğretime Ulaşım: hedeflerin tamamına ulaşılmıştır Eğitim Ve Öğretimde Kalite Proje göstergeleri sanatsal bilimsel kültürel ve sportif alanlardaki göstergelere yüzde elli oranında ulaşılmıştır Yüzde yüz ulaşılamama sebepleri salgın hastalık olan corona virüsü ve bölgemizde meydana gelen deprem felaketinin vermiş olduđu aksamalar ve eğitime verilen zorunlu aralar sebep olmuştur Sosyal sorumluluk kapsamında yaşlı ve hasta ziyaretleri ,köy tanıma etkinlikleri yapılmıştır Kütüphanenin kapasitesi artırılarak hedef amacına ulaşılmıştır .Kurumsal Kapasite öğretmenlerin motivasyonunu artırıcı bir çok etkinlik yapılmıştır Mesleki gelişim seminerlerine katılmışlardır Lisans Üstü eğitime sahip personel sayısı istenilen hedefte olmuş sayı 4 kişi olmuştur. Bakım ve onarım ihtiyaçları talepler doğrultusunda bakanlıkça karşılanarak tamamlanmıştır Okul internet sayfasının etkinliđi artırılmış ziyaretçi sayısı hedeflenen sayıya ulaşılmıştır Veli ziyaretleri artırılarak veli toplantılarına katılım oranı istenilen hedefe ulaşılmıştır Donatım ihtiyacı olan akıllı tahtalar kurulmuştur Ödül alan personel sayısı belirlenen hedefe ulaşmış 4 kişi olmuştur Öğretmen başına düşen öğrenci sayısı 15 olmuştur

2.3.Yasal Yükümlülükler ve Mevzuat Analizi

Bu bölümde Okul/kurumun mevzuattan kaynaklanan yükümlülükleri, bu yükümlülüklerin mevzuatın hangi maddesine dayandığı ile bu yasal yükümlülüklere ilişkin tespitler ve ihtiyaçlar mevzuat analizi sürecinde cevaplanması gereken sorular çerçevesinde ortaya konulur.

Tablo 2: Yasal Yükümlülükler

YASAL YÜKÜMLÜLÜKLER	DAYANAK (KANUN, YÖNETMELİK, GENELGE, YÖNERGE)
Atama	657 Sayılı Devlet Memurları Kanunu
	Milli Eğitim Bakanlığına Bağlı Okul ve Kurumların Yönetici ve Öğretmenlerinin Norm Kadrolarına İlişkin Yönetmelik
	Milli Eğitim Bakanlığı Eğitim Kurumları Yöneticilerinin Atama ve Yer Değiştirmelerine İlişkin Yönetmelik
	Milli Eğitim Bakanlığı Öğretmenlerinin Atama ve Yer Değiştirme Yönetmeliği
Ödül, Disiplin	Devlet Memurları Kanunu
	6528 Sayılı Milli Eğitim Temel Kanunu İle Bazı Kanun ve Kanun Hükmünde Kararnelerde Değişiklik Yapılmasına Dair Kanun
	Milli Eğitim Bakanlığı Personeline Başarı, Üstün Başarı ve Ödül Verilmesine Dair Yönerge
	Milli Eğitim Bakanlığı Disiplin Amirleri Yönetmeliği
Okul Yönetimi	1739 Sayılı Milli Eğitim Temel Kanunu
	Milli Eğitim Bakanlığı İlköğretim Kurumları Yönetmeliği
	Milli Eğitim Bakanlığı Okul Aile Birliği Yönetmeliği
	Milli Eğitim Bakanlığı Eğitim Bölgeleri ve Eğitim Kurulları Yönergesi
	MEB Yönetici ve Öğretmenlerin Ders ve Ek Ders Saatlerine İlişkin Karar
	Taşınır Mal Yönetmeliği
Eğitim-Öğretim	Anayasa
	1739 Sayılı Milli Eğitim Temel Kanunu
	222 Sayılı İlköğretim ve Eğitim Kanunu
	6287 Sayılı İlköğretim ve Eğitim Kanunu ile Bazı Kanunlarda Değişiklik Yapılmasına Dair Kanun
	Milli Eğitim Bakanlığı İlköğretim Kurumları Yönetmeliği
	Milli Eğitim Bakanlığı Okul Öncesi Eğitim ve İlköğretim Kurumları Yönetmeliğinde Değişiklik Yapılmasına Dair Yönetmelik
	Milli Eğitim Bakanlığı Eğitim Öğretim Çalışmalarının Planlı Yürütülmesine İlişkin Yönerge
	Milli Eğitim Bakanlığı Ders Kitapları ve Eğitim Araçları Yönetmeliği
	Milli Eğitim Bakanlığı Öğrencilerin Ders Dışı Eğitim ve Öğretim Faaliyetleri Hakkında Yönetmelik
Milli Eğitim Bakanlığı İlkokullarda Yetiştirme Programı Yönergesi	
Milli Eğitim Bakanlığı Personel İzin Yönergesi	

Personel İşleri	Devlet Memurları Tedavi ve Cenaze Giderleri Yönetmeliği
	Kamu Kurum ve Kuruluşlarında Çalışan Personelin Kılık Kıyafet Yönetmeliği
	Memurların Hastalık Raporlarını Verecek Hekim ve Sağlık Kurulları Hakkındaki Yönetmelik
	Milli Eğitim Bakanlığı Personeli Görevde Yükseltme ve Unvan Değişikliği Yönetmeliği
Mühür, Yazışma, Arşiv	Öğretmenlik Kariyer Basamaklarında Yükseltme Yönetmeliği
	Resmi Mühür Yönetmeliği
	Resmi Yazışmalarda Uygulanacak Usul ve Esaslar Hakkındaki Yönetmelik
	Milli Eğitim Bakanlığı Evrak Yönergesi
Rehberlik ve Sosyal Etkinlikler	Milli Eğitim Bakanlığı Arşiv Hizmetleri Yönetmeliği
	Milli Eğitim Bakanlığı Rehberlik ve Psikolojik Danışma Hizmetleri Yönetmeliği
	Milli Eğitim Bakanlığı İlköğretim ve Ortaöğretim Sosyal Etkinlikler Yönetmeliği
Öğrenci İşleri	Milli Eğitim Bakanlığı Bayrak Törenleri Yönergesi
	Milli Eğitim Bakanlığı İlköğretim Kurumları Yönetmeliği
	Milli Eğitim Bakanlığı Demokrasi Eğitimi ve Okul Meclisleri Yönergesi
İsim ve Tanıtım	Okul Servis Araçları Hizmet Yönetmeliği
	Milli Eğitim Bakanlığı Kurum Tanıtım Yönetmeliği
Sivil Savunma	Sabotajlara Karşı Koruma Yönetmeliği
	Binaların Yangından Korunması Hakkındaki Yönetmelik
	Daire ve Müesseseler İçin Sivil Savunma İşleri Kılavuzu

Tablo:3 Amaç ve Hedefler

Okul öncesi eğitimi konusunda velilere yönelik bilgilendirme çalışmaları	
AMAÇ 1- HEDEF 1.2.	
AMAÇ-1HEDEF-1.1.	Devamsızlık nedenleri tespit edilerek okul-aile-öğrenci işbirliği ile devamsızlık sorunlarını azaltmaya yönelik öğretilme çalışmaları
AMAÇ-1HEDEF-1.2.	Okula yeni başlayan öğrencilerin oryantasyon haftası etkinliklerine dahil olmaları amacıyla okul tanıtımları, veli bilgilendirmeleri çalışmaları
AMAÇ-2HEDEF-2.1	Öğrencilerin bilimsel, kültürel, sanatsal, sportif ve toplum hizmeti alanlarında ders dışı etkinliklere katılım oranı çalışmaları
AMAÇ-2HEDEF-2.2	Öğrencilere evrensel değerler, sağlıklı yaşam ve çevre bilinci duyarlılığı çalışmaları
AMAÇ-2HEDEF-2.3.	Okulda okuma kültürünü geliştirecek faaliyetlere yer verilerek öğrencilerin okuma-anlama becerilerinin gelişmesi çalışmaları
AMAÇ-2HEDEF-2.4	Okul-aile birliğini güçlendirecek faaliyetler çalışmaları
AMAÇ-3HEDEF-3.1.	Temel eğitimde okulların niteliğini arttıracak uygulama ve çalışmaları

2.5. Faaliyet Alanları ile Ürün/Hizmetlerin Belirlenmesi

Bu bölümde mevzuat analizi çıktıları dolayısıyla görev ve sorumluluklar dikkate alınarak okul/kurumun sunduğu temel ürün ve hizmetler verilmiştir. Belirlenen ürün ve hizmetler Tablo 5'te gösterilmiştir.

Tablo4:Faaliyet Alanlar/Ürün ve Hizmetler Tablosu

Faaliyet Alanı	Ürün/Hizmetler
Öğretim-Eğitim Faaliyetleri	Öğrenci İşleri Kayıt-nakil işleri Devam-devamsızlık Sınıf geçme Sınav hizmetleri Staj işlemleri
Rehberlik Faaliyetleri	Öğrencilere rehberlik yapmak Velilere rehberlik etmek Rehberlik faaliyetlerini yürütmek
Sosyal Faaliyetler	Öğrenci kulüp çalışmaları Okul kermesi
Sportif Faaliyetler	Okul futbol/ basketbol/ voleybol turnuvaları Okul içi sportif yarışmalar
Bilimsel, Kültürel ve Sanatsal Faaliyetler	Okul münazara yarışmaları Resim sergisi TEKNOFEST yarışmalarına yönelik faaliyetler Belirli Gün ve Haftaların kutlanması
Okul- Aile Birliği Faaliyetleri	Okul yönetimi ile işbirliği yaparak okulun fiziki donanım ihtiyaçlarının sağlanması Okulun ihtiyaçlarına yönelik bağış işlemlerinin takip edilmesi.
Öğrencilere Yönelik Faaliyetler	Okuma kültürünün yaygınlaştırılması çalışmaları Destek eğitim odası faaliyetleri İlkokullarda Yetiştirme Programı (İYEP)

Öğrenme Ortamlarına Yönelik Faaliyetler	Akıl ve Zeka Oyunları atölyesi çalışmaları Okul kütüphanesinin zenginleştirilmesi ve aktif kullanımını sağlamak.
Ders Dışı Faaliyetler	Okul kermesi Okul gezileri Okul dışı öğrenme faaliyetleri

2.6. Paydaş Analizi

Stratejik planlama ve kalite yönetiminin temel unsurlarından birisi katılımcılıktır. Stratejik planın sahiplenilmesi ve uygulamanın etkinliğini artırmak amacıyla okulumuzun / kurumumuzun etkileşim içinde olduğu paydaşların görüşleri dikkate alınmıştır. Paydaşlar, idarenin ürün ve hizmetleriyle ilgisi olan, idareden doğrudan veya dolaylı, olumlu ya da olumsuz yönde etkilenen veya idareyi etkileyen kişi, grup veya kurumlardır. Paydaşlar iç paydaşlar ve dış paydaşlar olarak sınıflandırılır.

İç paydaşlar, okul/kurumda gerçekleşen her faaliyetten doğrudan etkilenen veya bir faaliyeti iletme/yavaşlatma etkisine sahip olanlardır. Okul/kurumun bir parçası olan bireyleri ifade eder. Okul/kurum müdürü, müdür yardımcıları, öğretmenler, öğrenciler, destek personeli ve okul aile birliği üyeleri iç paydaşlarımızdır. Dış paydaşlar, okul/kurumun bir parçası olmayan ancak okulda gerçekleşen her faaliyetten dolaylı olarak etkilenen, bağlı/ilişkili/ilgili kişi, grup ya da kurumları ifade eder. Veliler, il ve ilçe millî eğitim müdürlükleri, valilik, kamu kurum ve kuruluşları, muhtarlar, sivil toplum ve özel sektör kuruluşları vb. dış paydaşlarımızdır.

Tablo 5:Paydaş sınıflandırma ve etki / önem matrisi

Paydaş Adı	İç Paydaş	Dış Paydaş	Etki Derecesi	Önem Derecesi
Kadirli Kaymakamlığı		√	5	5
İl/ İlçe Milli Eğitim Müdürlüğü İdare ve Personelleri		√	5	5
Öğretmenler	√		5	5
Öğrenciler	√		5	5
Veliler		√	5	5
Okul Müdürlükleri	√		5	5
Rehberlik ve Araştırma Merkezi		√	3	5
Kadirli Belediyesi		√	4	4
Gençlik Hizmetleri ve Spor İlçe Müdürlüğü		√	3	3
İl/ İlçe Sağlık Müdürlüğü		√	3	3
Aile ve Sosyal Politikalar İl / İlçe Müdürlüğü		√	3	3
Yoğunluk Sağlık Ocağı		√	3	3
Yoğunluk Köyü Muhtarlığı		√	4	4
Özel Eğitim ve Rehabilitasyon Merkezleri		√	3	3
Hayırseverler		√	4	4
Eğitim sendikaları		√	3	3
Medya		√	2	2
İl / İlçe Emniyet Müdürlüğü		√	4	4
İl / İlçe Müftülüğü		√	4	4

Önem Derecesi: 1, 2, 3 gözet; 4,5 birlikte çalış

Etki Derecesi: 1, 2, 3 İzle; 4, 5 bilgilendir

Önceliği: 5=Tam; 4=Çok; 3=Orta; 2=Az; 1=Hiç

2.6.1. Paydaş Görüş - Önerilerinin Alınması ve Değerlendirilmesi

Yoğunluk İlkokulu / kurumu olarak öğrenci, öğretmen ve personellere memnuniyet anketleri gönderilerek ilgili paydaşlarımızın durum tespit çalışmasında yer almaları istenmiştir. Böylece Yoğunluk İlkokulunun/ kurumunun durum tespitinde bütün bağlı birimlerin ortak katılımı doğrultusunda paydaşlarımızın görüş ve

beklentileri yapılan anketlerle tespit edilmiştir. Paydaş anketi okul çalışanları ve öğrencilere uygulanmıştır. Ankete 77 öğrenci, 70 veli, 8 öğretmen olmak üzere toplam 155 kişi katılmıştır.

Tablo 6:Öğrenci Memnuniyet Anket Sonuçları

ÖĞRENCİ MEMNUNİYET ANKETİ		MEMNUNİYET ANKETİ SONUCU	
SIRA NO	GÖSTERGELER	SONUÇ	%
1	İhtiyaç duyduğumda okul çalışanlarıyla rahatlıkla görüşebiliyorum.	77	100
2	Okul müdürü ile ihtiyaç duyduğumda rahatlıkla konuşabiliyorum.	77	100
3	Okulun rehberlik servisinden yeterince yararlanabiliyorum.	50	64
4	Okula ettiğimiz öneri ve isteklerimiz dikkate alınır.	54	70
5	Okulda kendimi güvende hissediyorum.	77	100
6	Okulda öğrencilerle ilgili alınan kararlar dâbızlerin görüşleri alınır.	45	58
7	Öğretmenlerin ilgilendiği ve çeşitli yöntemler kullanmaktadır.	50	64
8	Derslerde konuyu öğretilen araç gereçler kullanılmaktadır.	60	77
9	Teneffüslerde ihtiyaçlarımızı giderebiliyorum.	72	93
10	Okulun içi ve dışı temizdir.	75	97
11	Okulun binası ve diğer fiziksel mekanları yeterlidir.	76	98
12	Okulumuzda yeterli miktarda sanatsal ve kültürel faaliyetler düzenlenmektedir.	40	51
GENEL DEĞERLENDİRME			

Yapılan öğrenci memnuniyet anketi sonucunda öğrencilerimizin genel memnuniyet düzeyinin %92. olduğu görülmektedir. Öğrencilerimiz en çok 1,2,5,10,11 faaliyetlerinden memnun olduklarını belirtmişlerdir. Ancak 6,12 konularının gelişime açık alanlar olduğuna yönelik görüş bildirmişlerdir.

Tablo 7:Öğretmen Memnuniyet Anket Sonuçları

ÖĞRETMEN MEMNUNİYET ANKETİ		ANKET SONUCU	
SIRA NO	GÖSTERGELER	SONUÇ	%
1	Okulumuzda alınan kararlar, çalışanların katılımıyla alınır.	8	100
2	Kurumdaki tüm duyurular çalışanlar zamanında iletilir.	8	100
3	Her türlü ödüllendirme adil olma, tarafsızlık ve objektifliktir.	8	100
4	Kendimi, okulda değerli bir üye olarak görürüm.	8	100
5	Çalıştığım okul bana kendimi geliştirme imkânı tanımaktadır.	8	100
6	Okul, teknik araç ve gereç yönünden yeterli donanıma sahiptir.	8	100
7	Okulda çalışanlar için sosyal ve kültürel faaliyetler düzenlenir.	8	100
8	Okulda öğretmenler arasında ayırım yapılmamaktadır.	8	100
9	Okulumuzda yerel devlet toplumu üzerinde olumlu etkiler bırakacak çalışmalar yapılmaktadır.	8	100
10	Yöneticilerimiz, yaratıcı ve yenilikçi düşüncelerini üretmesinde teşvik etmektedir.	8	100
11	Yöneticiler, okulun vizyonunu, stratejilerini, iyileştirmeye açılan kapılarını vs. çalışanlarla paylaşır.	8	100
12	Okulumuzda sadece öğretmenlerin kullanımına tahsis edilmiş yerler yeterlidir.	8	100
13	Alanıma ilişkin yenilik ve gelişmeler takip eder ve kendim güncellerim.	8	100
GENEL DEĞERLENDİRME		8	100

Yapılan öğretmen memnuniyet anketi sonucunda öğretmenlerimizin genel memnuniyet düzeyinin yüzde yüz olduğu görülmektedir. Öğretmenlerimiz en çok tüm faaliyetlerinden memnun olduklarını belirtmişlerdir.

Tablo 8: Veli Memnuniyet Anket Sonuçları

VELİ MEMNUNİYET ANKETİ		ANKET SONUCU	
SIRA NO	GÖSTERGELER	SONUÇ	%
1	İhtiyaç duyduğumda okul çalışanlarıyla rahatlıkla görüşebiliyorum.	70	100
2	Bizi ilgilendiren okul duyurularınız zamanında öğreniyorum.	70	100
3	Öğrencimle ilgililikonular da okulda rehberlik hizmetini alabiliyorum.	70	100
4	Okula ettiğim şikayetlerim dikkate alınmıyor.	65	92
5	Öğretmenlerin ilgililik olarak derslerini işinde çeşitli yöntemler kullanmaktadır.	64	91
6	Okulda yabancı kişilerle karşılıklı güvenlik önlemleri alınmaktadır.	68	97
7	Okulda bizleri ilgilendiren kararlarda görüşlerimize dikkate alınmıyor.	69	98
8	E-Okul Veli Bilgilendirme Sistemi ile okulun internet sayfasını düzenli olarak takip ediyorum.	59	84
9	Çocuğumun okulunu sevdiğini ve öğretmenleriyle iyi anlaşmış olduğunu düşünüyorum.	64	91
10	Okul, teknik araç ve gereç yönünden yeterli donanıma sahiptir.	68	97
11	Okul her zaman temiz ve bakımlıdır.	70	100
12	Okul binası ve diğer fiziksel mekanlar yeterlidir.	70	100
13	Okulumuzda yeterli miktarda sanatsal ve kültürel faaliyetler düzenlenmektedir.	65	92
GENEL DEĞERLENDİRME			

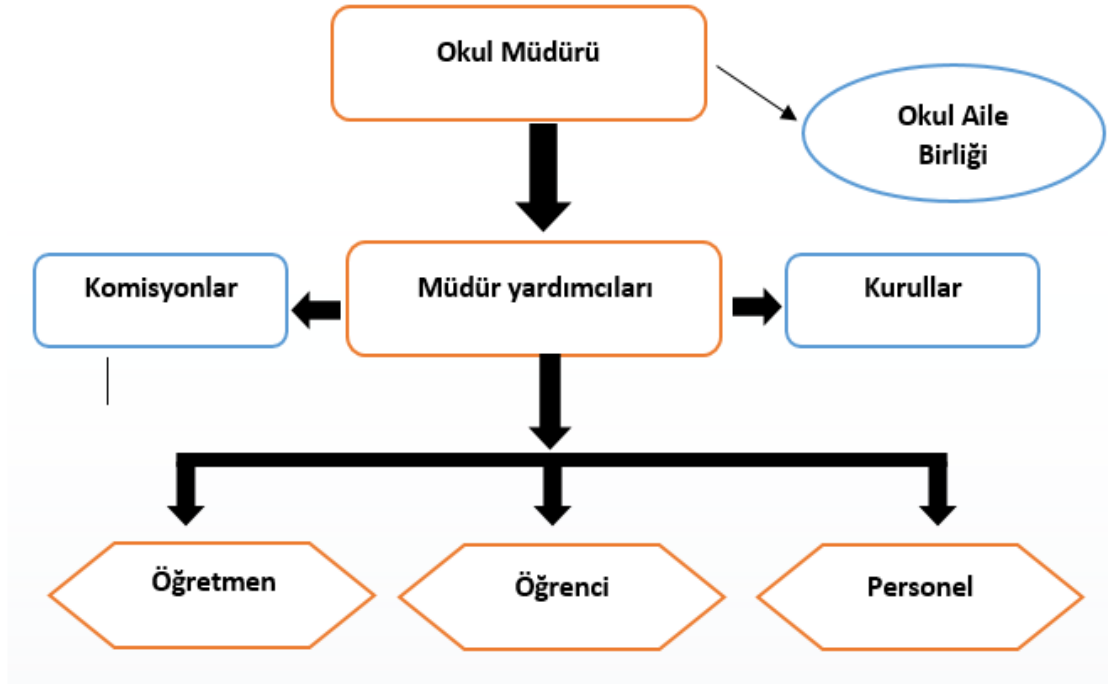
Yapılan veli memnuniyet anketi sonucunda velilerimizin genel memnuniyet düzeyinin 95 olduğu görülmektedir. Velilerimiz en çok 1,2,3,11,12,10,6, faaliyetlerinden memnun olduklarını belirtmişlerdir. Ancak 7 numaralı konularının gelişime açık alanlar olduğuna yönelik görüş bildirmişlerdir.

2.7. Okul / Kurum İçi Analiz

2.7.1. Okul / Kurum Teşkilat Şeması

Bu bölümde kurumumuzu oluşturan paydaşlara yönelik teşkilat şeması verilmiştir.

Şekil 1:Okul / kurum Teşkilat Şeması



2.7.2. Kurum içi analiz

Bu bölümde okulumuza / kurumumuza yönelik öğrenci sayıları, akademik başarı verileri, devamsızlık ve gerçekleştirilen faaliyetlere yönelik analiz bilgileri yer almaktadır.

Tablo9:Sınıflara ve cinsiyete göre öğrenci sayıları

SINIFI	KIZ	ERKEK	Toplam
Ana Sınıfı	6	8	14
1.Sınıf	5	5	10
2.Sınıf	6	9	15
3.Sınıf	8	11	19
4.Sınıf	11	8	19
TOPLAM	36	41	77

Tablo 10:Kaynaştırma öğrencileri sayısı

SINIFI	KIZ	ERKEK	Toplam
1.Sınıf	0	0	0
2.Sınıf	0	0	0
3.Sınıf	0	0	0
4.Sınıf	0	0	0
TOPLAM	0	0	0

Tablo 11: Öğrenci devamsızlık verileri

SINIF	10 -20 günarası		20 Günveüzeri	
	Özürli	Özürsüz	Özürli	Özürsüz
1.	4	2	1	0
2.	5	3	2	0
3.	5	2	1	0
4.	4	1	0	0

2.7.2. İnsan Kaynakları

Okullarda insan kaynaklarını, organizasyonel amaçlar doğrultusunda en verimli şekilde kullanmak; insan kaynağının iç ve dış gelişmelere uygun olarak etkin bir şekilde planlanmasını, geliştirilmesini ve değerlendirilmesini sağlamak kurumun verimliliği açısından büyük önem taşımaktadır.

Tablo 12: Çalışanların Eğitim Düzeyi ve Cinsiyetine Göre Dağılımı

	DOKTORA			YÜKSEK LİSANS			LİSANS			ÖNLİSANS			LİSE VE ALTI		
	E	K	T	E	K	T	E	K	T	E	K	T	E	K	T
OkulMüdürü	0	0	0	1	0	1	0	0	0	0	0	0	0	0	0
MüdürYardımcısı	0	0	0	0	0	0	1	0	1	0	0	0	0	0	00
SınıfÖğretmenleri	0	0	0	3	0	3	0	3	3	0	0	0	0	0	0
TOPLAM	0	0	0	4	0	4	1	3	4	0	0	0	0	0	0

Tablo 13: İdari Personelin Hizmet Süresine İlişkin Bilgiler

Hizmet Süreleri	2024 Yılı İtibarıyla	
	Kişi Sayısı	%
1 Yıl		
2-3 Yıl		
4 Yıl		
5 Yıl ve fazlası	2	100

Tablo 14: Öğretmenlerin Hizmet Süreleri

Hizmet Süreleri	Branşı	Kadın	Erkek	Hizmet Yılı	Toplam
1-3 Yıl	İngilizce	1	0	1	1
4-6 Yıl					
7-10 Yıl	Ana sınıfı	1	0	9	1
11-15 Yıl	Sınıf Öğretmenliği	0	1	13	1
16-20 Yıl	Sınıf Öğretmenliği	0	3	12,15,18	3
20 yıl ve üzeri		1	1	22	2

Tablo 15: Yönetici ve öğretmenlerin katıldıkları hizmet içi eğitim faaliyeti sayısı

AdıveSoyadı	Branşı	KatıldığıHizmet İçi Eğitim Sayısı			
		2021	2022	2023	Toplam
Gökhan CANSEVER	Müdür	2	3	4	9
Ümmet YAĞIZ	Müdür Yardımcısı	3	3	4	10
Murat ÖZ	Sınıf Öğretmeni	2	2	2	6
Ayşe KOCAİSPİR	Sınıf Öğretmeni	2	3	2	7
Ahmet GÜRSOY	Sınıf Öğretmeni	2	2	3	7
M.Babür ÇİFTÇİ	Sınıf Öğretmeni	2	2	2	6
Dilek EROĞLU	Ana sınıfı Öğretmeni	2	1	2	5
Emine YILMAZ	İngilizce Öğretmeni	0	0	3	3

Tablo 16: Okul / kurum norm ve ihtiyaç durumu

Branş	Norm	Mevcut	İhtiyaç	Toplam
İngilizce	1	1	0	1
Ana sınıfı	1	1	0	1
Sınıf Öğretmenliği	4	4	0	4
Müdür	1	1	0	1
Müdür Yardımcısı	1	1	0	1

Tablo 17: Okul/Kurumda Oluşan Öğretmen Sirkülasyon Durumu

	Okul/Kurumdan Ayrılan Öğretmen Sayısı			Okul/Kurumda Göreve Başlayan Öğretmen Sayısı		
	2021	2022	2023	2021	2022	2023
TOPLAM	0	0	1	0	0	1

Tablo 18: Okul/Kurumda Oluşan Yönetici Sirkülasyon Durumu

	Okul/Kurumdan Ayrılan Öğretmen Sayısı			Okul/Kurumda Göreve Başlayan Öğretmen Sayısı		
	2021	2022	2023	2021	2022	2023
TOPLAM	0	1	0	0	1	0

Tablo 19: Kurumdaki Mevcut Hizmetli/ Memur/ Yardımcı Personel Sayısı

	Görevi	Erkek	Kadın	Eğitim Durumu	Hizmet	Toplam
					Yılı	
1	Memur	0	0	0	0	0
2	Hizmetli	0	0	0	0	0
3	Geçici Personel	0	1	Ortaokul	1	1

Tablo 20: Okul/kurum Rehberlik Hizmetleri

Mevcut Kapasite				Mevcut Kapasite Kullanımı ve Performans					
Psikolojik Danışman Norm Sayısı	Görev Yapan Psikolojik Danışman Sayısı	İhtiyaç Duyulan Psikolojik Danışman Sayısı	Görüşme Odası Sayısı	Danışmanlık Hizmeti Alan			Rehberlik Hizmetleri İle İlgili Düzenlenen Eğitim/Paylaşım Toplantısı vb. Faaliyet Sayısı		
				Öğrenci Sayısı	Öğretmen Sayısı	Veli Sayısı	Öğretmenlere Yönelik	Öğrencilere Yönelik	Velilere Yönelik
0	0	0	0	77	8	60	2	2	2

2.7.3. Teknolojik Düzey

Okul hizmetlerinin, yararlanıcılara daha hızlı ve etkili şekilde sunulması için güncel teknolojik araçlar etkin bir biçimde kullanılmaktadır. Bu kapsamda modüler bir yapıda kurgulanmış olan Millî Eğitim Bakanlığı Bilgi İşlem Sistemi (MEBBİS) ile kurumsal ve bireysel iş ve işlemlerin büyük bölümü yürütülmektedir. Aynı zamanda sistemde personel ve öğrencilerin bilgileri bulunmaktadır. e-Okul, Veli Bilgilendirme Sistemi gibi modüllere ulaşılarak çalışmalar yürütülmektedir. Müdürlüğümüz resmi yazışmaları elektronik ortamda Doküman Yönetim Sistemi (DYS) üzerinden yapılmaktadır.

Tablo 21: Teknolojik Araç-Gereç Durumu

Araç-Gereçler	Mevcut	İhtiyaç
Etkileşimli Tahta	6	0
Masaüstü bilgisayar	3	3
Dizüstü bilgisayar	1	1
Fotokopi Makinesi	2	0
Yazıcı	2	0
Tarayıcı	0	0
Televizyon	0	0
Projeksiyon cihazı	0	0
Güvenlik Kamerası	7	0

Tablo 22: Fiziki Mekân Durumu

FizikiMekân	Var	Yok	Adedi	İhtiyaç	Açıklama
DerslikSayısı	X		8	0	
ÖğretmenÇalışmaOdası	X		2	0	
EkipmanOdası	X		1	0	
Kütüphane	X		1	0	
RehberlikServisi		X	0	0	
ResimOdası		X	0	0	
MüzikOdası		X	0	0	
ÇokAmaçlıSalon		X	0	0	
SporSalonu		X	0	0	
Kantin	X		1	1	
BT Laboratuvarı		X	0	0	
KodlamaAtölyesi		X	0	0	
MüzikSınıfı		X	0	0	
BasketbolSahası	X		1	1	
ÇokAmaçlı Salon		X	0	0	
Revir		X	0	0	

Kurumun mali kaynakları, bütçe büyüklüğü, döner sermaye, okul-aile birliği gelirleri, kantin vb. gelirler ve harcama kalemleri ortaya konulur. Bütçe işlemlerinin kim tarafından yürütüldüğü belirtilir. Enflasyon oranı da dikkate alınarak plan dönemi boyunca gerçekleşecek kaynak artışı tahmini olarak belirlenir.

2.7.4. Mali Kaynaklar

Tablo 23: Gelir-Gider Tablosu (2023 yılı)

HARCAKALEMLERİ	GİDER	GELİR
Temizlik	10.417	10.417
Küçük Onarım	50.000	50.000
Bilgisayar Harcamaları	0	0
Büro Makinaları Harcamaları	11.000	11.000
Telefon	0	0
Sosyal Faaliyetler	0	0
Kırtasiye	8.084	8.084
Diğer	24860	24860
TOPLAM	104.361	104.361

Tablo 24: Kaynak Tablosu

Kaynaklar	2024	2025	2026	2027	2028
GenelBütçe	110.000	120.000	132000	145000	160000
OkulAileBirliđi	0	0	0	0	0
KiraGelirleri	0	0	0	0	0
DönerSermaye	0	0	0	0	0
DışKaynak/Projeler	0	0	0	0	0
Diđer	110000	120000	132000	145000	160000
TOPLAM	110000	120000	132000	145000	160000

2.7.5. İstatistiki Veriler

Tablo 25: Yıllara göre öğrenci sayısı

	2020- 2021		2021- 2022		2022-2023	
	K	E	K	E	K	E
ÖĞRENCİ SAYISI	57	63	54	61	43	52
TOPLAM	120		115		95	

Tablo 26: Yıllara göre sınıf tekrar yapan öğrenci sayısı

SınıfDüzeyleri	2020- 2021	2021- 2022	2022-2023
1. sınıf	2	0	
TOPLAM	2	0	0

Tablo 27: Okulda Kurulan Kulüpler

KulüpAdı	ÖğrenciSayısı (2023)	DanışmanÖğretmenSayısı
KütüphanecilikKulübü	15	1
SağlıkTemizlikBeslenmeKulübü	15	1
SatrançKulübü	15	1
SivilSavunmakulübü	15	1

Tablo 28: Kurumda Gerçekleştirilen Faaliyet Sayıları

Faaliyetler	2020- 2021	2021- 2022	2022-2023
BelirliGünveHaftalaraYönelikKutlamalar	13	15	17
ÇevreGezisi	1	1	2
İlçeGezisi	0	0	1
Piknik	1	1	2
Sınıflararasısportturnuvası	1	1	2
Okuma yarışması	1	1	2
Yazarbuluşması	0	1	1
Şiirokuma	3	3	5
TOPLAM	19	23	32

Tablo 29: Yemekhaneden faydalanan öğrenci sayısı

	Yemekhane Kapasitesi	Yemekhaneden Faydalanan Öğrenci Sayısı	Yemekhane Kullanım Oranı
2021	150	120	100%100
2022	150	115	100%100
2023	150	77	100%100

2.8. Çevre Analizi (PESTLE)

Tablo 30: PESTLE Tablosu

Politik-Yasal Etkenler	Ekonomik Etkenler
<ul style="list-style-type: none">➤ Kalkınma Planı ve Orta Vadeli Program,➤ Bakanlık, il ve ilçe stratejik planlarının incelenmesi,➤ Yasal yükümlülüklerin belirlenmesi,➤ Oluşturulması gereken kurul ve komisyonlar,➤ Okul/kurum çevresindeki politik durum. ➤ Hükümetin göç politikası➤ Okul-Aile birliği➤ Tasarruf tedbirleri➤ Zorunlu eğitim➤ Deprem Yönetmeliği➤ Taşınmalı eğitim	<ul style="list-style-type: none">● Okul/kurumun bulunduğu çevrenin genel gelir durumu,● İş kapasitesi,● Okul/kurumun gelirini arttırıcı unsurlar,● Okul/kurumun giderlerini arttırıcı unsurlar,● Tasarruf sağlama imkânları,● İşsizlik durumu,● Mal-ürün ve hizmet satılma imkânları,● Kullanılabilir bütçe ➤ Velilerin ekonomik düzeyinin yüksek/orta/zayıf olması➤ Hayırseverlerin destekleri➤ Okul gelirinin giderinden fazla olması / dengeli olması➤ DOĞAKA Ajansı hibe programından faydalanılması➤ Bakanlık tarafından doğrudan okul hesabına ödenek aktarılması➤ Ülkedeki ekonomik dalgalanmanın gelir/gider durumunu olumsuz

	<p>etkilemesi</p> <p>➤ Ödenek eksikliği nedeni ile donanım ve onarım ihtiyaçlarının giderilememesi</p>
Sosyo-kültürel etkenler	Teknolojik etkenler
<ul style="list-style-type: none"> ● Kariyer beklentileri, ● Ailelerin ve öğrencilerin bilinçlenmeleri, ● Aile yapısındaki değişimler (geniş aileden çekirdek aileye geçiş, erken yaşta evlenme vs.), ● Nüfus azalışı ● Göç, ● Nüfusun yaş gruplarına göre dağılımı, ● Hayat beklentilerindeki değişimler (Hızlı parakazanma hırsları, lüks yaşam, düşük maaş, kırsal alandaki selyaşam), ● Beslenme alışkanlıkları, ● Değerler, meslek etik kuralları vb. <p>➤ Ailelerin eğitim düzeyinin çoğunlukla düşük / iyi olması</p> <p>➤ Velilerin özel eğitim konusunda bilinçsiz olmaları</p> <p>➤ Velilerin özel eğitim öğrencilerine yönelik farkındalık düzeylerinin iyi olmaması</p> <p>➤ Toplumda dezavantajlı bireylere yönelik farkındalığın yükselmesi</p> <p>➤ Velilerin genel olarak eğitime önem vermesi</p> <p>➤ Okulda yabancı uyruklu öğrencilerin fazla olmaması.</p> <p>➤ Veli gelir durumunun düşük olması nedeniyle öğrencilerde yetersiz beslenme problemi olması</p> <p>➤ Velilerin hayvancılık sebebiyle yaylaya gitmeleri nedeni ile öğrencilerin okula geç başlayıp, erken gitmeleri</p> <p>➤ Velilerin akademik başarı beklentilerinin yüksek olması</p> <p>➤ Yazın köy nüfusunun yaylacıların gelmesiyle fazlalaşması</p> <p>➤ Genç nüfusun azalması</p>	<ul style="list-style-type: none"> ● Okul/kurumun teknolojik kullanım durumu ● e-Devlet uygulamaları, ● Dijital Platformlar üzerindeki uzaktan eğitim imkânları, ● Okul/kurumun sahip olmadığı teknolojik araçlar ● Personelin ve öğrencilerin teknolojik kullanım kapasiteleri, ● Personelin ve öğrencilerin sahip olduğu teknolojik araçlar, ● Teknoloji alanındaki gelişmeler ● Teknolojinin eğitimdeki kullanımı <p>➤ EBA platformu sayesinde öğrencilerin uzaktan eğitim imkanlarının olması</p> <p>➤ Bakanlık tarafından sunulan uzaktan mesleki eğitim kursları</p> <p>➤ Tüm sınıflarımızda etkileşimli tahta olması</p> <p>➤ Sık internet kesintilerinin olması</p> <p>➤ Güvenlik kameralarının tam olması</p> <p>➤ Sınıflarda klima olmaması</p> <p>➤ Sınıflarımızda projeksiyon olması</p> <p>➤ Öğretmenlerin dijital yeterliliklerinin iyi düzeyde olması</p> <p>➤ Okulumuzda fiber internet alt yapısının olmaması</p> <p>➤ Öğrencilerde artan dijital bağımlılık</p> <p>➤ Öğrencilerin dijital yeterliliklerinin iyi olması</p>

Çevresel Etkenler

- Havavesukirlenmesi,
 - Toprak yapısı,
 - Bitki örtüsü,
 - Doğalkaynakların korunması için yapılan çalışmalar,
 - Çevrede yoğunluk gösteren hastalıklar,
 - Doğal afetler (deprem kuşağında bulunma, Covid19, kene vakaları vb.)
-
- İlimizin deprem bölgesinde olması
 - Okulumuzun ulaşımının zor olması
 - Okulumuzun çevresinin yeşillik alanının geniş olması
 - Okulun ana yola yakın olması
 - Okulun trafiğin yoğun olduğu bir yola yakın bulunması
 - Köyümüzde kış mevsiminin sert geçmesi
 - köyümüzde yaz mevsiminin geç başlaması
 - Toplu taşıma araçları ile okula ulaşım sağlanamaması

2.9. GZFT Analizi

Tablo 31: GZFT Listesi

İçÇevre		DışÇevre	
GüçlüYönler	ZayıfYönler	Fırsatlar	Tehditler
<p>1-Yeterli miktarda sanatsal ve kültürel faaliyetler düzenlenir. 2-Derslik başına düşen öğrenci sayımızın 17 olması 3-Okul çalışanlarıyla rahatça görüşebilmektedir. 4-Şehir merkezinden uzak ve gürültüsü ortamdadır Doğayı tanıma ve doğa ile ilgili deney gözlem inceleme yapmaya elverişlidir. 5-Okul duyuruları zamanında öğrenilmektedir. -Kitap okuma alışkanlığı geliştirilmiştir</p>	<p>1- Okul yakınında satılan malzemeler sağlıklı ve güvenli değildir. 2-Öğrencilerimizin çoğunun taşımaları olması. 3-Okulun fiziki alanlar yetersizdir. 4- Isıtma sistemi ve oyun alanları yetersizdir 5-Fiber İnternet alt yapısı ve bilgisayarlar yetersiz, teknoloji sınıfı yoktur 6-Bütçesi kısıtlıdır. 7-Ailelerin eğitim seviyesinin düşük olması</p>	<p>1-Yoğunluk halkının eğitimle ilgili olması. 2-Okuma oranının yüksek olması 3-Yoğunluk 'ta teknolojik ürünlerin kullanım oranının yüksek olması. 4-Her sınıfta akıllı tahtanın olması 5-Öğrenci dijital yeterliliklerinin iyi olması</p>	<p>1- Velilerin ekonomik seviyelerinin düşük olması 2-Aile yapısında ortaya çıkan olumsuzlukların artması 3-Hızlı göç vermesi. 4-İnsanların değişen sosyal yapı ile birlikte geleneklerinden uzaklaşması ve artan yoksulluk, işsizlik gibi sorunlar, insanlar arasındaki kişisel rekabetin artmasına, sosyal dayanışmanın zarar görmesine yol açmaktadır. İnsanlar arasında güven ilişkileri önemli düzeyde zayıflamıştır 5-Yapılan HES'ler</p>

3.GELECEĐE BAKIŐ

3.1.Misyonumuz

YoĐunluk İlkokulu olarak:

Biz; bütn Đrencilerimizin Đrenmelerini saĐlamak, onların bilgili, becerili, kendine gvenen bireyler olarak yetiŐmelerini saĐlamak ve onlara 21. yzyılın geliŐen ihtiyalarına cevap verebilecek beceriler kazandırmak iin varız. Amacımız; sevgi, saygı ve gven ortamında "baŐarma azmi" ve "geleceĐi Őekillendirme sorumluluĐu" ile mkemmele ulaŐmak iin alıŐmak, srekli geliŐimle nc olmaktır.

3.2.Vizyonumuz

Her zaman nde olup, her anlamda farkını ortaya koyabilen bir okul olmaktır.

3.3.Temel DeĐerlerimiz

- ✓ EŐitlik
- ✓ Saygı-sevgi
- ✓ Farklılıklara saygı
- ✓ Drstlk
- ✓ Adalet
- ✓ Saygı

- ✓ Sorumluluk
- ✓ Merhamet
- ✓ Dürüstlük
- ✓ Adil olmak
- ✓ Gizlilik
- ✓ Sorumluluk
- ✓ Profesyonellik
- ✓ Özgürlük
- ✓ Eşitlik
- ✓ Adalet
- ✓ Demokrasi
- ✓ Barış

4. AMAÇ, HEDEF VE PERFORMANS GÖSTERGESİ İLE STRATEJİLERİN BELİRLENMESİ

Tablo 32: Amaç ve Hedefler Tablosu

TEMA	EĞİTİM VE ÖĞRETİME ERİŞİM							
Amaç 1	Öğrencilerin eğitim öğretime etkin katılımlarıyla donanımlı olarak bir üst öğrenime geçişi sağlanacaktır.							
Hedef 1.1	Kayıt bölgesinde yer alan öğrencilerin okula devam oranlarının artırılması sağlanacaktır.							
Performans Göstergeleri	Hedefe Etkisi (%)	Plan Dönemi Başlangıç Değeri	2024	2025	2026	2027	2028	İzleme/ raporlama sıklığı
PG 1.1.1. 20 gün ve üzeri özürsüz devamsızlık yapan öğrenci oranı (%)	5,5	%1,46	1,30	1,15	1	0,7	0,5	İ: 6 ayda bir R: Yılda 1
PG.1.1.2Kesintisiz ve mazeretsiz 10 gün ve üzeri devamsız öğrencilerden devamı sağlanan öğrenci oranı (%)	76	%25	20	15	10	5	1	Yılda bir
PG.1.1.3 Özel eğitime ihtiyaç duyan öğrenci ve ailelerine yönelik yıl içinde yapılan faaliyet oranı	1	%1	0	0	0	0	0	Yılda bir
Sorumlu Birim	Okul İdaresi,öğretmen, veli							
İş Birliği Yapılacak Birim(ler)	Rehberlik Servisi,Okul idaresi, Veli							

Stratejiler	<p>S-1.1.1. Öğrencilerin devamsızlık nedenleri tespit edilerek devamsızlığa neden olan etmenler tespit edilecektir.</p> <p>S-1.1.2. Okul rehberlik servisi aracılığı ile sürekli devamsızlık yapan öğrencilerle ve velilerle görüşülerek okul tarafından çözülebilecek sorunların giderilmesi sağlanacaktır.</p>
Riskler	<ul style="list-style-type: none">-Olumsuzdağlık köy şartları-Taşıma ile gelinmesi-Hayvansal ve tarımsal faaliyetler-Velilerin işbirliğine açık olmaması-Devamsızlık sonucu öğrenme kayıplarının oluşması
Maliyet Tahmini	50.000
Tespitler	<ul style="list-style-type: none">-Okulda özürsüz şekilde devamsızlık yapan öğrencilerin olması.-Dağlık arazi sebebiyle taşımada karşılaşılan güçlüklerin olması-Veli gelirinin düşük olması-Ev ortamının yetersiz olması-Ebeveyn eğitim seviyesinin yetersiz olması
İhtiyaçlar	<ul style="list-style-type: none">-Devamsızlığın önlenmesi ve öğrenme kayıplarının giderilmesi için rehberlik çalışmalarının artırılması.-Veli iş birliğinin arttırılması-Taşımadan kaynaklı olumsuzlukların giderilmesi-Okumayı sevdirci faaliyetlerin yapılması-sportif sosyal faaliyetlerin arttırılması

5. İZLEME VE DEĞERLENDİRME

Okulumuz Stratejik Planı izleme ve değerlendirme çalışmalarında 5 yıllık Stratejik Planın izlenmesi ve 1 yıllık gelişim planının izlenmesi olarak ikili bir ayrıma gidilecektir. Stratejik planın izlenmesinde 6 aylık dönemlerde izleme yapılacak denetim birimleri, il millî eğitim müdürlüğü ve Bakanlık denetim ve kontrollerine hazır halde tutulacaktır. Yıllık planın uygulanmasında yürütme ekipleri ve eylem sorumlularıyla aylık ilerleme toplantıları yapılacaktır. Toplantıda bir önceki ayda yapılanlar ve bir sonraki ayda yapılacaklar görüşülüp karara bağlanacaktır. 2024-2028 yıllara göre faaliyet raporları (Haziran-Temmuz) hazırlanarak İl / İlçe Milli Eğitim Müdürlüğü Strateji Geliştirme Hizmetleri Şube Müdürlüğüne gönderilmek üzere hazır tutulacaktır.

İMZA SİRKÜSÜ

AdıSoyadı	Ünvanı	İmza
Gökhan CANSEVER	Okul Müdürü	
Ümmet YAĞIZ	Müdür Yardımcısı	
Murat ÖZ	Öğretmen	
Fatih BOZ	Okul Aile Birliği Başkanı	
Şule AYAR	Yönetim Kurulu Üyesi	